

Bulletin d'information 1er trimestre 2018

Observatoire Citoyen du Littoral Morbihannais



Edito de l'Equipage R.I.E.M

contact.riem@gmail.com

www.riem-asso.com

06 20 71 02 81

Les écosystèmes littoraux fournissent à l'Homme de nombreux « services » : protection physique des populations contre les vents, les marées, la houle, les tempêtes, rôle dans l'alimentation, dans la santé et le bien-être, source énergétique, valeur patrimoniale inestimable. Tous ces « services » rendus montrent l'impérieuse nécessité de préserver les écosystèmes littoraux et ceux d'autant qu'ils subissent des pressions de plus en plus importantes. Pour mieux protéger, il faut connaître !

La protection du littoral est l'affaire de tous, à la fois des scientifiques, des acteurs publics, des entreprises et de la société civile. La participation des citoyens pour les observations naturalistes ne date pas d'hier et est loin d'être anecdotique. Environ 70 % des observations naturalistes sont réalisées par des amateurs bénévoles. Merci à vous qui avez rejoint le réseau des bénévoles de l'OCLM - Observatoire Citoyen du Littoral Morbihannais

Vos observations et relevés sont précieux et ils s'inscrivent dans une zone qui concentre les enjeux écologiques pour protéger la vie marine. Le littoral est trop vaste et trop divers pour n'être protégé que par des lois et quelques acteurs.

C'est l'affaire de toutes et de tous. Grâce à vos collectes vous établissez un lien entre les scientifiques et les citoyens.

Du rôle initial de collecteur de données, vous allez devenir un acteur à part entière au service de la biodiversité. Les sciences participatives sont un puissant vecteur de sensibilisation et de mobilisation du grand public et elles contribuent au partage des enjeux de la protection de la biodiversité par la société civile vers les décideurs. J Dussol Association RIEM



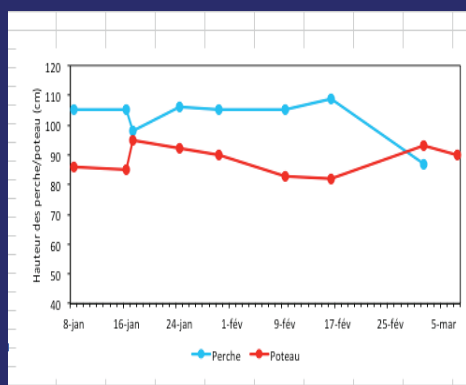
BZZzz... ! les tempêtes...!!!



Descente de plage du Fogeo



Ganivelles déchaussées



Hauteur de perche et de poteau



Un début d'année 2018 bien mouvementé sur notre littoral Morbihannais, 4 fortes tempêtes accompagnées de fortes pluies, vents violents et gros coefficients ont eu raison sur différents aménagements sur les 3 sites de l'OCLM en place depuis maintenant plus d'un an pour certains.

Site de Kerjouanno :

Dégradation de l'enrochement, pas surprenant du tout, néanmoins, on constate une fois de plus que ce système de protection s'avère peu résistant dans le temps.

Coté des autres aménagements, AlgoBox®, Tri-fils et casier de ganivelles, le sable est remonté très haut sur la dune. Certains bénévoles nous ont fait part de leurs remarques : perte de sédiments d'au moins 30 cm dans les différents box, l'eau serait montée assez haut sur la dune, creusant une marche derrière les aménagements. Il semblerait qu'il n'y ait plus d'algues renflouées, le 27 novembre dernier.

les AlgoBox en général, ont souffert d'un déchaussement des parties sous sable. Seul cette année le casier de ganivelles aurait affronté les aléas de ces tempêtes. Mais dans l'ensemble, nous ne pouvons que constater que les aménagements doux ont joué leur rôle, protégeant ainsi la dune.

BZZZZ... ! les tempêtes...!!!



Site de Boède

Protégée par la ceinture d'îles qui l'entoure, l'île de Boède, n'a pourtant pas été épargnée.

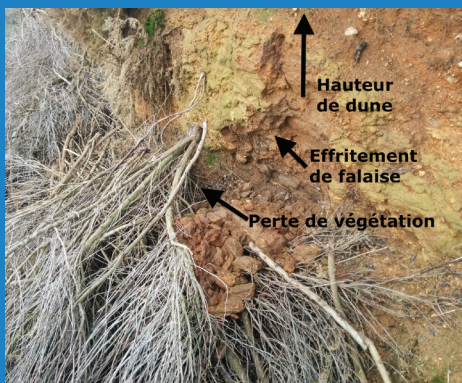
Le 14 février dernier, une surcote de la marée haute peut-être anormale due à la conjonction de 2 éléments, vent et fortes pluies, ont changé la vision des falaises, Daniel Lasne, bénévole pour cette mission, nous fait retour de ses constatations :

«J'ai effectué un relevé le 15/02/18, soit le lendemain d'un gros coup de vent, qui devait correspondre à une marée haute moyenne, mais qui a entraîné une forte surcôte, et surtout qui a été amplifiée par des fortes pluies les jours précédents. on remarque bien les traces d'érosion».

Un changement devrait être constaté très rapidement



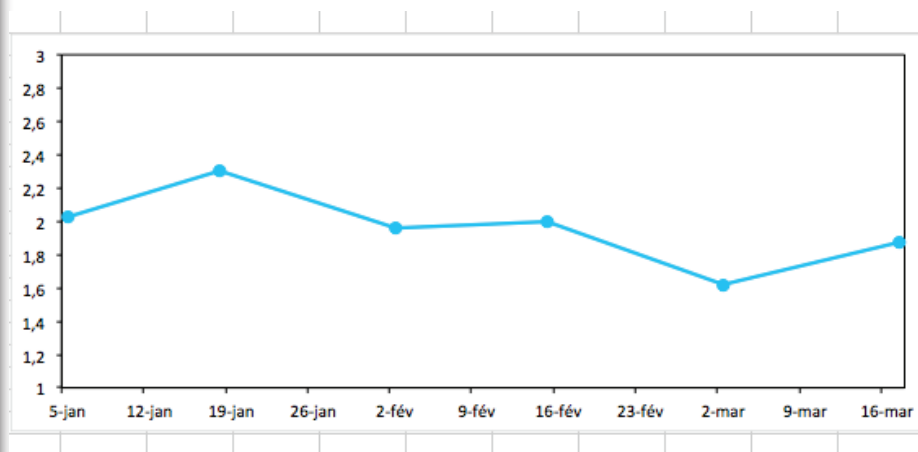
Effritement de la falaise



Eboulement de terre végétale



Arasement de la micro-falaise



BZZzz... ! les tempêtes...!!!



Photo 6A



Marche de sédimentation



Plage de Kervillen

Kervillen, un site moins confronté aux intempéries en ce début d'année !

Bénéficiant de la protection des vents d'Est par la pointe de Kerbihan, ce site a enregistré très peu de dégradations.

On remarquera néanmoins, un déchirement du stabiplage N°2 photo 6A, mais dans l'ensemble, ce site conserve malgré la formation d'une marche sédimentaire importante coté Ouest son visuel initial



Une maintenance sera effectuée au printemps, après un état des lieux effectué par le département 56 sur les 3 sites en place

Quoi de neuf ?



contact.riem@gmail.com

www.riem-asso.com

06 20 71 02 81

Julia Cochet, ingénieure d'étude littoral, vogue vers d'autres horizons, nous lui adressons tous nos meilleurs souhaits pour la poursuite de ses engagements et lui adressons tous nos remerciements pour sa bonne humeur, sa convivialité et sa disponibilité....!!!

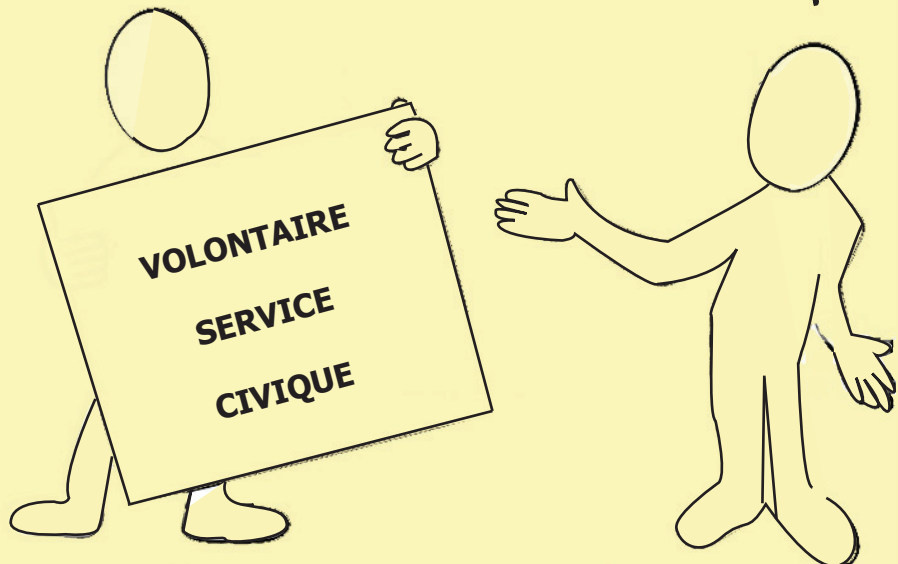


Et Puis !

GLEN BULOT
UBS VANNES

MORGANE GUILLAM
RIEM

VOLONTAIRE
SERVICE
CIVIQUE



Un nouveau guide floristique !



Les marais salants de Kervillen

contact.riem@gmail.com

www.riem-asso.com

06 20 71 02 81



Plus d'images, plus de détails, une pointe d'humour, et un énorme travail de Morgane Guillam, rendront ce guide instructif, détaillé et plaisant à parcourir,...!!

Bientôt dans vos kiosques !!!!!!!

Sortie 1er semestre 2018 !

**Sortie nature «Côte & Nature»,
La Trinité-sur-Mer
2 juin 2018
14h30-16h30**

Un bol d'air Marin!!!!
pour découvrir la richesse naturelle de nos
plages et comment suivre l'évolution de ces
milieux sensibles soumis aux tempêtes !

contact.riem@gmail.com
www.riem-asso.com
06 20 71 02 81

Rédaction et mise en page : Renée Dussol
Photos : ® Marie Anne Le Goff

O.C.L.M.
Nouveaux site d'observations,
Belle-Ile en Mer,
site de Baluden

**L'Equipe du RIEM s'agrandit, et monte à bord
pour un stage de 2 mois,**

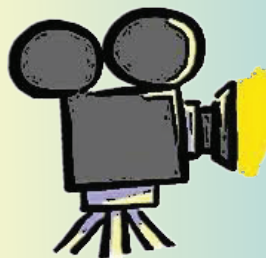
Robin BERCEGEAY,

Licence 3

Sciences de la Vie et de la Terre,

à l'Université de Bretagne Sud

Alors , Bienvenue dans notre équipe !



Affaire à suivre !!